



## 9. Orthoptères

### 9.1 - Inventaire des espèces d'orthoptères du Parc national des Cévennes

#### Objectif :

- Établir une liste commentée et actualisée des espèces d'orthoptères en précisant leurs statuts et leurs distributions sur les cinq zones biogéographiques.

#### Partenariat : SINP, OPIE.

**Démarche :** des prospections d'orthoptères sont menées individuellement ou en groupe sur les différentes zones biogéographiques durant la période favorable aux orthoptères, allant de juin à octobre suivant les espèces. Des données peuvent également être collectées en dehors des journées dédiées à la recherche de ces insectes. Les techniques employées sont la capture au filet, le battage, l'écoute active et le détecteur d'ultrason, en journée et en début de nuit.

**Résultats 2025 :** cette année, 462 observations d'orthoptères ont été réalisées par les agents du PNC (Tableau I). La base de données générale compte au 31/12/2025, 14 554 données d'orthoptères.

**Tableau I :** Évolution du nombre de données collectées sur les orthoptères entre 2016 et 2025. Le nombre de données PNC correspond au nombre de données collectées par les agents du PNC sur l'année. Le nombre de données cumulées correspond aux données PNC incluant les apports de données extérieures (OPIE, ALEPE, SINP, Gard Nature, ...).

Années	2016	2017	2018	2019	2020	2021	2022	2023	2024	2025
Nombre de données PNC	717	975	952	569	866	725	588	745	431	462
Nombre de données cumulées	5170	6307	7875	8747	10046	11064	11868	13046	13798	14554

Dans le cadre des Atlas de la Biodiversité Communale, les agents du Parc ont réalisé en 2025 des inventaires sur les communes de Cros et Mialet. Ces deux communes ont entamé leurs démarches en 2024. Un inventaire participatif avait été mené lors de cette première année sur Mialet. Le choix a été fait de regrouper les inventaires experts de ces communes assez proches géographiquement sur une même session lors de l'été 2025.

Les prospections sur la commune de Cros se sont déroulées les 29 et 30 juillet. Vingt espèces y étaient répertoriées avant l'ABC, parmi lesquelles deux espèces patrimoniales pour le territoire du Parc : l'Antaxie cévenole *Antaxius sorrezensis* et la Magicienne dentelée *Saga pedo*. Les inventaires réalisés ont permis de rajouter 21 espèces ce qui porte à 41 le nombre d'espèces connues sur la commune de Cros. Cette session a permis la découverte d'une nouvelle espèce pour le territoire du Parc : le Grillon des cistes *Arachnocephalus venustus*. Ce petit grillon est une espèce thermophile qui vit dans la végétation buissonnante du pourtour méditerranéen. Il était connu de la plaine gardoise mais pas dans le piémont cévenol. Il semble pourtant très présent sur la vallée de Cros puisqu'il a été trouvé sur la plupart des sites prospectés, de nuit sur les feuilles de ronces notamment, et en journée en procédant à du battage dans les cistes, genêts, chênes verts, en densité parfois assez importante. Les stations abritant l'espèce se situent de 200 et jusqu'à 430 m d'altitude (Puech Coton) sur cette commune.



**Photo 1** - Le Grillon des cistes, nouvelle espèce pour le PNC (© Myriam Jamier).



**Photo 2** - Découverte du Grillon des cistes par la technique du battage (© Yann Dissac).

Les inventaires ont ensuite été menés sur la commune de Mialet les 30 et 31 juillet. Cette commune avait fait l’objet d’une prospection orthoptères par les agents du Parc avant l’ABC. Celle-ci était dédiée à la recherche de la Sauterelle annelée *Rhacocleis annulata* en 2021. Cette espèce, originaire d’Italie et probablement introduite accidentellement à Anduze au début des années 2000, s’est répandue sur tout le piémont cévenol. Vingt cinq espèces étaient répertoriées sur Mialet avant l’ABC. Les prospections de cette année auront permis la découverte de 21 espèces supplémentaires, trois en 2024 lors d’un inventaire participatif et 18 en 2025 durant cette session d’une journée et demie. Pour clore ce séjour dense, une restitution du travail des agents du Parc, suivie d’une animation sur la découverte des orthoptères a été réalisée auprès d’une quinzaine d’habitants de Mialet. A ce jour, 46 espèces sont désormais connues sur cette commune.

Ces inventaires ont permis, outre le fait d’enrichir fortement la connaissance de ce groupe à l’échelle communale, de découvrir une nouvelle espèce, absente des bases de données du Parc national des Cévennes : L’Aïolope élancée *Aiolopus puissanti*. Un seul individu de ce criquet du pourtour méditerranéen a pu être capturé, malgré des recherches soutenues. Reste donc à savoir s’il s’agit d’un individu isolé ou d’une population bien établie car cette espèce aux ailes bien développées est capable de réaliser de longs déplacements. En consultant la base de données de Géonature Occitanie, on constate que l’Aïolope élancée avait déjà été observée à deux reprises en 2017 sur les communes d’Aujac et Saint-Paul-la-Coste. La présence de la Sauterelle du kermès *Thyreonotus corsicus* et de la Decticelle des sables *Platycleis sabulosa* dans le secteur de la Grotte de Trabuc est également à souligner pour ces deux espèces très rares sur le territoire du Parc, et confinées aux secteurs les plus thermophiles du piémont cévenol.



**Photo 3** - L’Aïolope élancée (© Bruno Descaves).

**Tableau II** : Synthèse des connaissances acquises sur les orthoptères lors des inventaires ABC sur les communes de Cros et Mialet en 2024 et 2025.

Commune	Espèces connues avant ABC	Espèces découvertes en 2024	Espèces découvertes en 2025	Total
Cros	20	-	21	41
Mialet	25	3	18	46



A ce jour, 104 espèces d'orthoptères sont connues sur le territoire du Parc national des Cévennes, soit quasiment la moitié (47 %) des 220 espèces présentes en France. La liste commentée des orthoptères établie en 2020 est disponible sur le site internet du Parc national des Cévennes.

## 9.2 - Préciser la distribution des espèces à enjeux dans le Parc national des Cévennes

### Objectif :

- Définir la distribution des espèces d'orthoptères patrimoniaux sur le territoire du PNC.

**Démarche :** des prospections sont réalisées dans des habitats favorables aux espèces recherchées par maille de 1 km x 1 km. Dès que l'espèce ciblée est détectée, la maille est considérée comme « positive ». La prospection se poursuit sur les mailles adjacentes. Pour le Criquet marcheur *Podisma pedestris*, le Barbitiste à bouclier *Polysarcus scutatus* et le Criquet des genévriers *Euthystira brachyptera*, qui sont des espèces très localisées, une cartographie plus fine de la distribution de la population est recherchée. Les tracés de l'ensemble des secteurs prospectés et les différents contacts des individus de ces trois espèces cibles sont géo-référencés précisément par GPS et saisis dans un projet Qgis dédié.

### Résultats 2025 :

**Le Barbitiste ventru** *Polysarcus denticauda* : une journée de prospection collective s'est déroulée le 16 juillet. Comme bien souvent lors de ces dernières années, les conditions météorologiques du jour ne nous ont pas aidé, avec un vent soutenu peu favorable pour contacter une espèce que l'on détecte essentiellement au chant. Par ailleurs, la période de canicule que nous avons connue durant la première quinzaine de juillet laisse à penser que nous étions en fin de période de reproduction pour cette espèce. Quelques rares individus ont pu être entendus et une seule nouvelle maille (1 km x 1 km) de présence a été découverte le long de la route forestière Nègre.

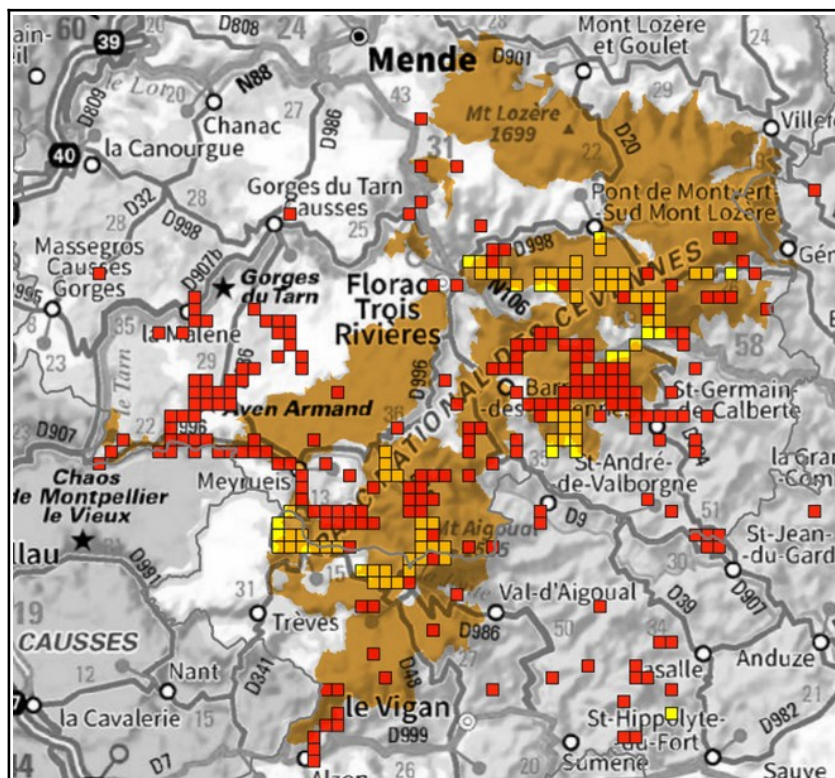


**Photo 4** - Le Barbitiste ventru, femelle (© Myriam Jamier).

**L'Antaxie cévenole** *Antaxius sorrezensis* : la cartographie de la répartition de cette espèce particulièrement discrète se poursuit à l'aide de détecteurs d'ultrasons utilisés lors de circuits routiers nocturnes. La technique s'avère particulièrement efficace et a permis cette année de préciser le niveau de présence sur des secteurs où les données étaient lacunaires, en particulier sur le massif du Bougès et le massif de l'Aigoual (Camprieu et sommet de l'Aigoual). 78 mailles de présence ont été découvertes cette année (soit un quart de l'ensemble des données de l'espèce !), ce qui confirme l'omniprésence de l'Antaxie cévenole sur une grande partie du territoire du Parc. Deux grands secteurs ne comportent pas ou peu de données : les pelouses steppiques du Causse Méjean et le massif du Mont Lozère (partie cœur). Des prospections ultérieures ont montré que l'espèce semblait très rare, voire quasi absente des pelouses steppiques. En revanche, l'absence de données sur le Mont Lozère relève probablement plus d'un manque de prospection qu'il conviendra de combler dans les années à venir.



**Photo 5** - L'Antaxie cévenole, femelle forme verte (© Bruno Descaves).



**Fig. 1** - Répartition de l'Antaxie cévenole (en jaune : mailles positives découvertes en 2025).

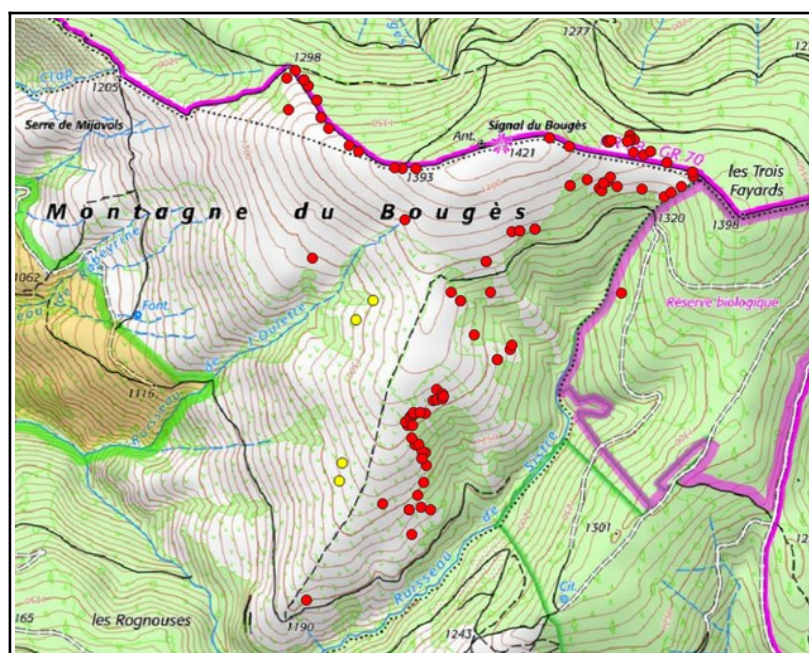


**La Decticelle des bruyères** *Metrioptera brachyptera* : une journée de prospection collective avait été programmée le 04 septembre dans le secteur de la tourbière de Font Bernard. Elle a dû être annulée pour cause de météo défavorable.

**Le Criquet des genévriers** *Euthystira brachyptera* : cette espèce n'avait pas été intégrée dans la liste des espèces à enjeux lors de l'élaboration de la stratégie scientifique en 2015. Et pour cause, elle n'a été découverte qu'en 2016 sur le territoire du Parc. La population localisée au Signal du Bougès est la seule station connue de Lozère. Par ailleurs, la liste rouge des orthoptères d'Occitanie créée en 2022 classe la population du Massif Central dans la catégorie « En danger » (EN). Ce criquet mérite donc que l'on s'y intéresse. Le 26 août, une prospection a permis de continuer à explorer les versants Sud du Signal du Bougès en dehors des secteurs déjà parcourus. Cinq individus ont été trouvés sur quatre stations différentes, étendant ainsi un peu plus le domaine vital de cette population isolée. Ce sont toujours les zones de lisières ainsi que les tâches de Brachypode penné qui sont essentiellement fréquentées.



**Photo 6** - Le Criquet des genévriers, femelle (© Myriam Jamier).



**Fig. 2** - Répartition des contacts avec le Criquet des Genévriers (en jaune : les contacts de 2025).

**Le Criquet marcheur** *Podisma pedestris* : Vincent Carrère, écologue et habitant de la commune de Vialas nous a communiqué, dans le cadre de l'ABC de cette commune, une observation particulièrement intéressante pour cette espèce. Il a en effet contacté à deux reprises des individus sur la Sénégrière. Un mâle et une femelle le 10 juillet et deux femelles et un mâle le 13 août. Cette nouvelle station, située à plus de 2 km des stations connues, constitue une découverte notable pour cette population particulièrement restreinte et menacée. Elle fera l'objet de prospections complémentaires dans les années à venir.



**Photo 7** - Un mâle de Criquet marcheur découvert sur la Sénégrière (© Vincent Carrère, 2025).