



Parc national  
des Cévennes

# LES STARS DU PARC MASSIF DE L'AIGOUAL



unESCO  
Réserve de biosphère  
des Cévennes



Causse &  
Cévennes  
Parcage culturel  
de l'agriculture  
Patrimoine  
Mondial



CIEL ÉTOILÉ  
Causse & Cévennes  
Local International Bios

[www.cevennes-parcnational.fr](http://www.cevennes-parcnational.fr)  
[destination.cevennes-parcnational.fr](http://destination.cevennes-parcnational.fr)

# INTRODUCTION

Ce petit guide vous présente une sélection de la faune et de la flore emblématiques du massif de l'Aigoual.

Toutes ces espèces sont protégées au niveau national et certaines sont très fragiles. Prenons en soin afin qu'elles continuent de nous émerveiller.

## Le Parc national des Cévennes

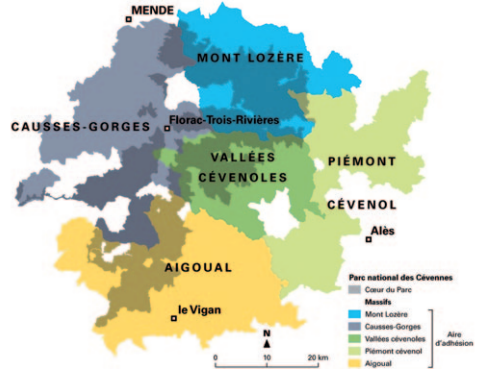
Territoire de moyenne montagne, le Parc national des Cévennes est le plus vaste des parcs nationaux métropolitains et le seul dont le cœur (zone protégée et règlementée) accueille une population permanente significative. Le climat, l'altitude et la géologie, fortement contrastés, associés aux interactions homme-nature, construites au fil des siècles, fondent la richesse de sa biodiversité, la qualité de ses paysages et son foisonnement culturel.

Cette diversité et la qualité de ses patrimoines ont valu au territoire plusieurs reconnaissances internationales :

- ▮ Réserve de biosphère (1985)
- ▮ Bien du patrimoine mondial de l'Unesco (2011)
- ▮ Réserve internationale de ciel étoilé (2018).

### Chiffres clefs :

- ▮ Création : 2 septembre 1970
- ▮ Territoire : 3000 km<sup>2</sup> / 113 communes / 71 700 habitants



- ▮ Cœur (zone protégée) : 938 km<sup>2</sup> - 700 habitants
- ▮ Variation d'altitudes : 101m à 1699m (sommet de Finiels)
- ▮ Forêt : 2000 km<sup>2</sup>
- ▮ Nombre d'espèces de flore : 2350 (48 endémiques)
- ▮ Nombre d'espèces animales : 2410

## 4 types de milieux

### Les milieux ouverts

Très différents d'un massif à l'autre, les milieux ouverts se caractérisent par des pelouses et landes montagnardes et subalpines, des pelouses sèches et steppiques, des prairies humides, des pâturages, des garrigues... Des milieux fréquentés par des reptiles comme les lézards et de nombreux insectes comme les orthoptères et les papillons.



### Les milieux forestiers

Occupant 72 % du territoire du Parc, les forêts sont extrêmement variées. Des chênaies et châtaigneraies des vallées cévenoles aux hêtraies-sapinières montagnardes, les forêts sont un refuge idéal pour certains mammifères comme le Cerf Elaphe, la Gennette ou des rapaces comme les chouettes.



### Les milieux rocheux

Qu'ils soient en schiste, en calcaire ou en granite, les rochers, falaises, éboulis et chaos... constituent des milieux sélectifs : sols inexistant, fort ensoleillement, vent... Des plantes montagnardes s'y installent même à altitude modeste. C'est ici que l'on retrouve les vautours et des espèces végétales endémiques comme la Raiponce ou la Saxifrage des Cévennes.



### Les milieux aquatiques et humides

5630 km de cours d'eaux sillonnent le territoire. Des rivières, lacs, ruisseaux, sources, mares mais également des prairies humides et tourbières abritent une grande partie de la végétation herbacée. La faune y est très variée : loutres, castors, rainettes méridionales, écrevisses, libellules...

## CHOUETTE DE TENGMALM



### Milieux forestiers

Cette petite chouette a niché pour la première fois en 1990 sur le massif de l'Aigoual et a ensuite étendu son aire de répartition. Elle se distingue par son plumage brun foncé tacheté de blanc sur le dessus, ce qui lui a valu d'être appelée « chouette perlée ». Cette espèce est inféodée aux milieux froids et aux forêts d'altitude. Elle affectionne la hêtraie sapinière et niche dans des cavités (loges) creusées par un autre oiseau : le Pic noir. Depuis sa découverte, des suivis de population sont effectués chaque année par des gardes moniteurs du Parc, en partenariat avec l'ONF. Au total, près de 1200 arbres à loges sont suivis sur le territoire. Le chant du mâle, flûté et mélodieux, est émis sur un timbre d'Ocarina.



La chouette de Tengmalm arbore des disques faciaux très développés avec des yeux jaunes cerclés de noir, qui lui donnent un aspect «étonné».

■ Caractéristiques : petit rapace nocturne de la famille des Strigidae

■ Nom Latin : *Aegolius funereus*

■ Envergure : 50 cm

■ Poids : 100 à 150 g

■ Nombre estimé : 38 000 à 68 000 couples en Europe et suivant les années de 5 à 40 mâles chanteurs dans le Parc national



Massif de l'Aigoual, nord du mont Lozère

## GAGÉE JAUNE



### Milieux forestiers

Liliacée rare (famille des tulipes, lys...), la Gagée jaune fleurit entre avril et mai. Particulièrement fragile à basse altitude, elle aime les sols riches et frais et dispose d'une feuille unique. Dans les Cévennes, on la trouve plutôt en altitude, dans les milieux forestiers, notamment en lisière de hêtraies. Ses fleurs sont particulièrement appréciées des coléoptères (insectes) et ses graines, des fourmis.



La forme de ses fleurs lui a donné le nom d'étoile jaune !

■ Caractéristiques : plante à bulbe de la famille des Liliaceae

■ Nom Latin : *Gagea lutea*

■ Taille : 10 à 30 cm



Principalement sur le massif de l'Aigoual

## MOUFLON DE CORSE



### Milieux ouverts

Le Mouflon a été introduit dans les Cévennes par la Fédération Départementale des Chasseurs du Gard entre 1954 et 1955. 24 animaux ont été lâchés dans le sud du Lingas. Aujourd'hui, plusieurs petites populations sont visibles sur les pentes du mont-Aigoual, dans les Gorges du Tarn, sur les versants des causses Méjean et de Sauveterre. Petit et trapu, ce mammifère passe facilement inaperçu grâce à son pelage fauve qui se fond dans les falaises. Le mâle se distingue de la femelle par ses cornes qui s'enroulent à partir de l'âge de 3 ans pour atteindre un mètre de long. Le rut à lieu de mi-octobre à mi-décembre. Il se traduit par des combats de mâles.



Pour observer le Mouflon, il est préférable de se poster sur un point dominant avec des jumelles, à l'aube ou tard le soir, et faire preuve de patience... En milieu de journée, les animaux s'abritent dans la végétation et sont presque invisibles.

■ Caractéristiques : mammifère herbivore de la famille des Bovidae

■ Nom Latin : *Ovis gmelinii musimon*

■ Taille : 1,10 m au garrot

■ Poids : 25 à 50 kg



massif de l'Aigoual, Gorges du Tarn, versants des causses Méjean et Sauveterre.

## TRÈFLE DES ALPES



### Milieux ouverts

Relique glaciaire, le Trèfle des alpes ou « réglisse des montagnes » est une petite plante vivace très basse qui fleurit de juin à août. Ses grandes fleurs roses ou roses sont hermaphrodites et rassemblées par 3 à 12. Pollinisée par les insectes, elle affectionne les pelouses d'altitude. Dans le Parc national des Cévennes, on la retrouve sur le mont Lozère et le mont Aigoual, où elle est localisée sur quelques hectares seulement.



Ses fleurs roses sont odorantes, et sa racine sucrée a un goût de réglisse, ce qui lui a valu son surnom de réglisse des montagnes !

■ Caractéristiques : plante vivace de la famille des Fabaceae

■ Nom Latin : *Trifolium alpinum*

■ Taille : 5 à 20 cm



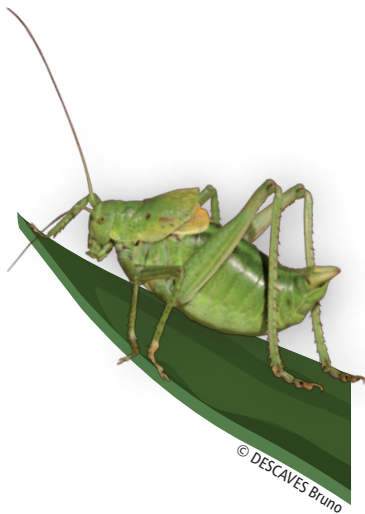
Mont Lozère et mont Aigoual

## LIS DE SAINT-BRUNO



© JARITZ Johann

## BARBITISTE À BOUCLIER



© DESCAVES Bruno

### ▲▲▲ Milieux ouverts

Appelée également Lis des Alpes, cette plante rare qui est une relique glaciaire, affectionne les pelouses et prairies d'altitude. Suaivement parfumée lorsqu'elle est en fleur, elle raffole du soleil. Sa hampe florale porte trois à dix grandes fleurs blanches toutes tournées plus ou moins du même côté. Dans le Parc national des Cévennes, cette herbacée vivace à rhizome fibreux se trouve uniquement au sommet de l'Aigoual. Elle fleurit entre juin et août.

💡 Son nom vient du fait qu'elle a été observée dans le massif de la grande Chartreuse en Isère, près de la chapelle de Saint Bruno.

▮ Caractéristiques : plante vivace de la famille des Liliaceae

▮ Nom Latin : *Paradisea liliastrum*

▮ Taille : 20 à 60 cm

📍 Sommet de l'Aigoual (3 stations dont une mise en défend permanente afin de la mettre à l'abri des troupeaux et favoriser sa fructification)

### ▲▲▲ Milieux ouverts

Le Barbitiste à bouclier est une sauterelle verte de grande taille. Au début de l'été, on peut entendre son chant puissant à travers les herbes hautes des prairies de fauche de montagne, des pelouses à végétation dense, voire des bas-marais (tourbières) du massif de l'Aigoual, au-dessus de 1000 m d'altitude. La population du massif de l'Aigoual est la seule connue dans le Massif central. C'est l'une des espèces d'orthoptères emblématiques du Parc.

💡 Le Barbitiste à bouclier chante seulement 3 semaines entre la mi-juin et la fin juillet.

▮ Caractéristiques : grande sauterelle de la famille des Tettigoniidae

▮ Nom Latin : *Polysarcus scutatus*

▮ Envergure : plusieurs centimètres

▮ Poids : quelques grammes

▮ Statut UICN France : en danger

▮ Nombre estimé : moins de 300 observations depuis 20 ans

📍 Massif de l'Aigoual

## AIGLE ROYAL




### Milieux ouverts

L'Aigle royal niche dans les massifs montagneux du sud de la France: Alpes, Massif central, Pyrénées et Corse. Proche de la disparition à la fin des années 60, ce grand rapace de couleur brun fauve est protégé depuis 1972. Dans le Parc national des Cévennes, 15 couples d'aigles royaux sont suivis par les agents. La ponte, l'éclosion et l'envol des jeunes se déroulent entre avril et août. Particulièrement sensibles aux dérangements et perturbations sur leurs sites de nidification, des périmètres de quiétude ont été instaurés par le Parc pour permettre aux couples d'aigles d'accomplir leur cycle de reproduction dans les meilleures conditions.

 En piqué, sa vitesse peut dépasser 300 km/h ce qui en fait, avec le Faucon pèlerin, l'un des oiseaux les plus rapides du monde !

- || Caractéristiques : grand rapace diurne de la famille des Accipitridae
- || Nom Latin : *Aquila chrysaetos*
- || Envergure : 1,9 à 2,2 m
- || Poids : 3 à 6 kg
- || Statut UICN France : vulnérable
- || Nombre estimé : 15 couples dans les Cévennes

 Tous les massifs cévenols et caussenards

## ARABETTE DES CÉVENNES



### Milieux aquatiques et humides

Vivace et velue, l'Arabette des Cévennes est dressée et robuste. Ses fleurs sont violettes et formées de 4 pétales. Plante de montagne, elle affectionne l'ombre, les milieux humides, et les bordures de rivière. Elle est endémique du Massif central. Dans le Parc, on peut la rencontrer au-dessus de 1000 m, uniquement dans le massif de l'Aigoual.

 Ses fleurs ont la forme d'un cœur !

- || Caractéristiques : plante vivace de la famille des Brassicaceae
- || Nom Latin : *Arabidopsis cebennensis*
- || Taille : 20 à 80 cm

 Massif de l'Aigoual

## BOTRYCHIUM LUNAIRE



© MALAFOSSÉ Jean-Pierre

### Milieux ouverts

Fougère (donc espèce sans fleur), la *Botrychium lunaria* est vivace, dressée, avec certaines feuilles stériles et d'autres fertiles. Elle pousse sous la forme d'une petite crosse qui se déroule et se déploie. Dans le Parc national des Cévennes, elle affectionne les pelouses, pâtures et landes de montagne sur calcaire et sur silice.



« Lunaria » vient du nom médiéval de la plante, *Lunaria minor*, car la forme du limbe (partie principale de la feuille) ressemble à un croissant de lune.

▮ Caractéristiques : fougère de la famille des Ophioglossaceae

▮ Nom Latin : *Botrychium lunaria*

▮ Taille : 5 à 25 cm



Mont Lozère, causses et mont Aigoual

## HACHETTE



© DESCOUENS Didier



### Milieux forestiers

Ce beau papillon de nuit fait partie des 5 espèces françaises de Saturniidae avec notamment le Petit paon et le Grand paon de nuit. Ce papillon affectionne les forêts de feuillus et notamment les hêtraies. Le mâle vole le jour et peut-être observé au printemps de mars à juin alors que la femelle est active la nuit. Sur le territoire du Parc, il peut-être observé sur le mont Lozère et plus particulièrement sur le massif de l'Aigoual.



D'où lui vient son nom ? Sur ses ailes, au milieu des ocelles bleu nuit cerclées de noir on peut distinguer une tache blanche en forme de T ce qui lui a valu son nom latin *Aglia Tau*, Tau signifiant T en grec. Un forme qui rappelait également une petite hache, d'où son nom vernaculaire "Hachette".

▮ Caractéristiques : papillon nocturne de la famille des Saturniidae

▮ Nom Latin : *Aglia tau*

▮ Taille : de 56 à 85 mm



mont Lozère et mont Aigoual

# ROSALIE DES ALPES



## Milieux forestiers

La Rosalie des Alpes compte parmi les plus beaux coléoptères de France. Elle présente une coloration remarquable (bleu gris velouté, tacheté de noir). Les mâles se distinguent des femelles par leurs longues antennes qui dépassent nettement la taille du corps et par leurs mandibules plus proéminentes. Dans le Parc, cette espèce est plutôt montagnarde. Très largement associée à la hêtraie, on peut occasionnellement l'observer sur le Frêne, l'Aulne, l'Érable et plus rarement sur le Chêne.



La Rosalie des Alpes est un coléoptère « longicorne », une famille caractérisée par la grande taille de leurs antennes.

|| Caractéristiques : coléoptère de la famille des Cerambycidae, aussi appelés « longicornes »

|| Nom Latin : *Rosalia Alpina*

|| Taille : 18 à 33 mm

|| Poids : quelques grammes

|| Nombre estimé : moins de 250 observations depuis 30 ans



Sa distribution correspond à celle du Hêtre



# LICHEN PULMONAIRE



## Milieux forestiers

Comme tous les lichens, le Lichen pulmonaire est constitué par l'association entre un champignon et une algue ou une cyanobactérie. On qualifie cette association de « symbiotique » : elle profite à chacun des organismes. Ce lichen, qui vit sur les vieux feuillus, est très sensible aux pollutions atmosphériques et à la fragmentation de l'habitat forestier, ce qui lui vaut d'être utilisé comme indicateur de santé d'une forêt. Dans le Parc national des Cévennes, il est l'un des lichens les plus recensés.



Le « Lichen pulmonaire » doit son nom à sa ressemblance avec des poumons.

|| Caractéristiques : lichen de la famille des Lobariaceae

|| Nom Latin : *Lobaria pulmonaria*

|| Taille : 30 à 50 cm



Forêts de feuillus et hêtraies





# RÈGLEMENTATION DANS LE CŒUR DU PARC

Le Parc national des Cévennes est un territoire d'accès libre et ouvert à tous ; c'est aussi un territoire exceptionnel et, de ce fait, protégé par une réglementation spécifique qui s'applique dans le cœur du Parc.



Il est interdit d'allumer un feu pour éviter tout risque d'incendies, les dégradations du sol et de la biodiversité locale.



Un aéronef dans le ciel (drone, cerf-volant) peut être perçu par la faune (sauvage et domestique) comme un danger, voire représenter un prédateur. Le survol à moins de 1 000 mètres du sol est interdit sans autorisation.



Les Cévennes sont le seul Parc national où les chiens uniquement tenus en laisse sont acceptés. Attention aux instincts de votre chien qui se mettrait naturellement à suivre une piste et pourrait ainsi déranger fortement la faune sauvage.



Le rejet de déchets, même biodégradables, peut avoir des répercussions directes sur les espèces animales et végétales, telles que l'empoisonnement ou la blessure. Emportez-les avec vous pour les déposer dans les collecteurs appropriés.



La nuit laissons la nature à la vie sauvage. Camping-car, caravanning et camping sont strictement réglementés et interdits en cœur hors aires dédiées.



Pour le confort de tous, veuillez ne pas faire trop de bruit dans les milieux naturels. Dérangeant pour les autres usagers et les animaux, cela vous empêche également de profiter d'une expérience paisible dans la nature.



Il est possible de circuler en véhicules à moteur sur les routes départementales et nationales ainsi que sur toutes les pistes et voies autorisées (panneau sur sites). Le hors-piste est interdit.



Un bouquet est périssable et peut contenir des espèces protégées interdites à la cueillette, préférez la photo !



Pour les champignons et petits fruits des bois, renseignez-vous sur les quantités autorisées à la cueillette.



Pour les randonneurs, non motorisés, il est possible de bivouaquer pour une seule nuit consécutive en proximité du GR suivi : attention, certaines zones particulièrement sensibles ne sont pas autorisées.

**Informez-vous :** [www.cevennes-parcnational.fr/Le-Parc/Reglementation](http://www.cevennes-parcnational.fr/Le-Parc/Reglementation) • Tél. 04 66 49 53 00

# Activités sur le massif de l'Aigoual

 13 sentiers de découverte |  53 sentiers de PR |  18 sentiers VTT

## Quelques idées de découverte...



### Les Balcons de l'Aigoual

Valleraugue • 8 km • 2h30 • Moyen

Unique en cœur de Parc national, ce parcours landart révèle 17 installations régulièrement renouvelées, s'inspirant de la nature et des paysages du mont Aigoual. Ici, des artistes mettent en scène la relation homme/nature et la confrontation aux phénomènes climatiques de l'Aigoual. Ce parcours permet de traverser des ambiances et des lieux différents en suggérant à chacun une approche sensible et intime de la nature.



Le tour de l'Espérou • Boucle • 4,4 km • 30 min

• Facile

C'est un sentier paisible au cœur de la forêt. Sans aucune difficulté, ce chemin est à faire en famille, pour découvrir les alentours du village de l'Espérou au rythme du VTT.



### L'Exil

Saumane • Boucle • 13,1 km • 4h20 • Facile

Balade sans difficulté, idéale pour une remise en forme, qui offre de multiples points d'intérêt : église

remarquable, parcours dominant le village de Saumane, montée pittoresque sur l'ancienne route royale de St-Roman-de-Tousque, passage sur la corniche des Cévennes et descente sur Saumane avec de magnifiques panoramas sur le mont Lozère, les Cévennes et l'Aigoual.



### Col de Salidès

Bassurels • 10,4 km • 3h30 • Moyen

Partez à la découverte des paysages emblématiques de cette partie du Parc, composée de vieilles forêts de hêtre et de grands espaces ouverts, encore entretenus par des troupeaux transhumants. Au col de Salidès, admirez un magnifique panorama sur la can de L'Hospitalet, les Cévennes et l'Aigoual.



### Météosite de l'Aigoual

Transformé en centre d'interprétation et de sensibilisation au changement climatique, il est le dernier observatoire météorologique de montagne en France. Culminant à 1567 m d'altitude au sommet de l'Aigoual, il est le point culminant du Gard et offre un magnifique panorama jusqu'aux Alpes et aux Pyrénées.

Retrouvez toute l'offre de randonnée, les services et produits Esprit parc national sur <https://destination.cevennes-parcnational.fr>





## Parc national des Cévennes

6 bis place du Palais • F 48400 Florac-Trois-Rivières

Tél. +33 (0)4 66 49 53 00

[info@cevennes-parcnational.fr](mailto:info@cevennes-parcnational.fr)

[www.cevennes-parcnational.fr](http://www.cevennes-parcnational.fr)

<http://destination.cevennes-parcnational.fr>

<https://biodiversite.cevennes-parcnational.fr/>



@Parc.national.des.Cevennes



@parcnationaldescevennes



@PnCevennes



Parc national des Cévennes



Chaîne Parc national des Cévennes