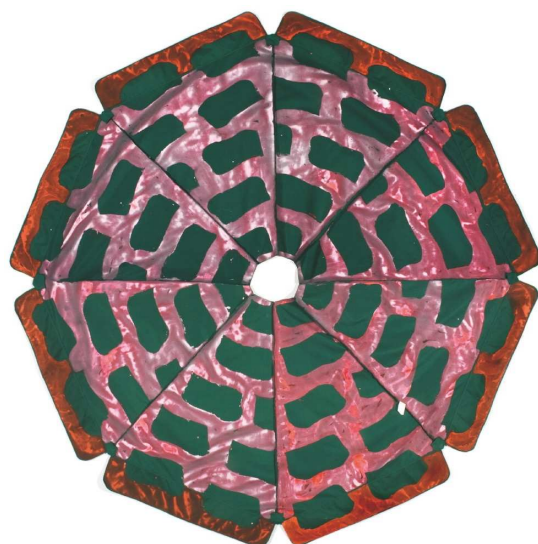
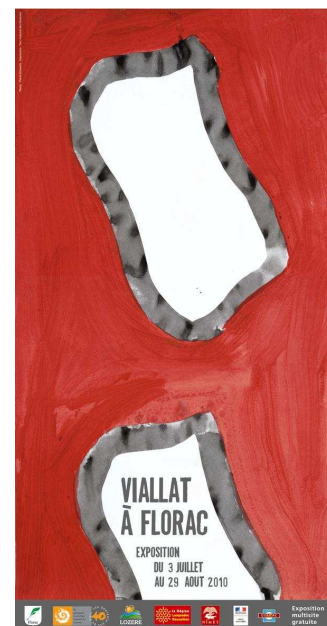


Viallat à Florac

« Viallat ne connaissait pas Florac. Il tourne plus volontiers son regard vers le ventre plat du Languedoc - ses marais, ses plages, ses taureaux aux cornes en lyre - que vers son front sombre - ses bancels, ses châtaigniers et ses vautours. Quand il a commencé à examiner avec une silencieuse et pointilleuse attention les photos que nous lui avons amenées de quelques bâtiments emblématiques de notre petite cité et qu'il a soudain ouvert la bouche en disant que là, oui là, entre les deux rangées de fenêtres à barreaux de la façade du château, telle banderole longue de sept mètres trouverait bien sa place, le sous-préfet et moi avons échangé un sourire. »

François Capelier – « Viallat à Florac » - Extrait du catalogue de l'exposition



Boris Bernabeu, sous-préfet de la Florac, et François Capelier, adjoint au maire de Florac, partagent la passion de Viallat. Dans le courant de l'hiver 2010, ils ont l'audace d'imaginer que Claude Viallat, peintre de renommée internationale, dont les oeuvres sont présentes dans les plus grandes collections publiques et privées, qui a connu tous les honneurs - exposition au Centre Pompidou en 1982, Biennale de Venise en 1988, édition d'un timbre de la Poste en 2006 – puisse venir exposer à Florac. La magie opère.. Claude Viallat accepte en toute simplicité et en toute amitié.

« Vous savez, je n'ai jamais cherché à faire une carrière ni à avoir des projets de carrière. Chaque fois que l'on m'a proposé une exposition, je l'ai acceptée car, par principe, je ne refuse pas, sauf en cas d'impossibilité physique de ma part ou lorsque les choses sont vraiment mal engagées. Je ne fais jamais de hiérarchie. »

Claude Viallat – « L'espace détermine le choix », entretien avec Boris Bernabeu, mai 2010 – Extrait du catalogue de l'exposition

Claude Viallat

Claude Viallat est né à Nîmes en 1936. Il commence ses études d'arts plastiques aux Beaux-arts de Montpellier avant de continuer à l'École des beaux-arts de Paris.

Après trois ans de service militaire, dont vingt-huit mois en Algérie, il poursuit deux ans d'études à l'École supérieure des beaux-arts de Paris, avant de devenir, en 1964, professeur à l'École des arts décoratifs de Nice.

En 1970, il participe à la fondation du groupe Support-Surface, qui expose au Musée d'art moderne de Paris. Il quitte Support-Surface l'année d'après.

En 1972, il expose au Guggenheim Museum de New York. Il publie son premier texte théorique, "Penser la peinture", dans *Art Press* n°4 en 1973. Il devient professeur à l'École des beaux-arts de Marseille-Luminy en 1974.

Dans les années qui suivent, les expositions personnelles ne cessent de se succéder à New York et à Bruxelles, entre autres. En 1979, Viallat devient directeur de l'École des beaux-arts de Nîmes.

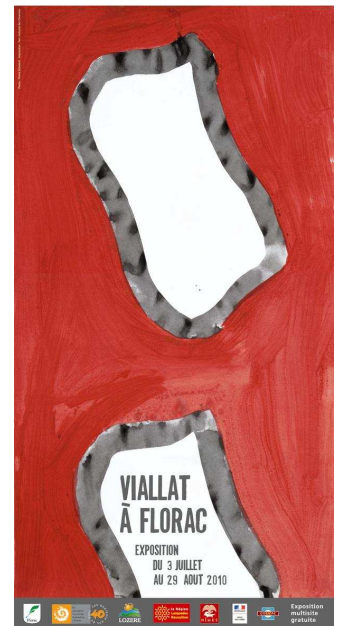
En 1982, il est l'objet de la plus grande exposition jamais consacrée à un artiste vivant (hormis Dali) au centre Georges-Pompidou (Beaubourg) de Paris. En 1988, il représente la France à la XLIII^e Biennale de Venise. Ensuite les villes notamment de Barcelone, Tempere (Finlande) Venise, Rabat, mais également Saint-Étienne ou Céret, Tel Aviv, Vienne, Séoul, Marrakech, Bruxelles, Athènes ou Perpignan servent de cadre (au sens géographique !) à ses oeuvres.

En 2006, pour le 40^e anniversaire de la création de la forme que l'on retrouve sur l'ensemble des oeuvres de Viallat, la Poste lui demande de dessiner le timbre à 1 euro 22.

En 2008, ses toiles sont exposées à la Maison carrée et aux arènes de Nîmes à l'occasion de la fêria de Pentecôte.

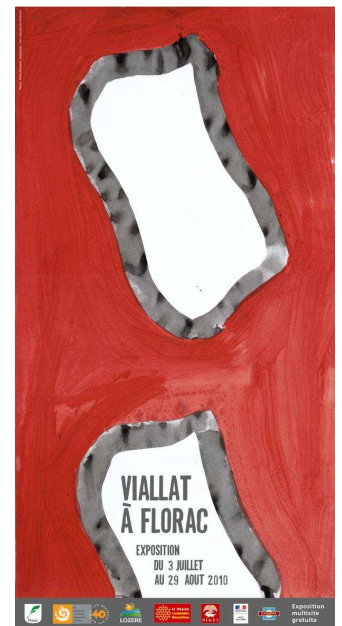
En janvier 2010, il expose au Centre culturel français de Damas.

En juillet et août 2010, il offre à la ville de Florac et au Parc national des Cévennes, qui fête son quarantième anniversaire, une exposition multisite gratuite, en intérieur et en extérieur.



L'art de Viallat

C'est sur des supports de toile libre que ne structure pas de châssis que Claude Viallat appose sa forme. C'est la matière du support imprégné qui donne à la forme, en fonction de son tissage, de sa texture, un contour plus ou moins net, une intensité de ton plus ou moins forte. L'art de Claude Viallat se caractérise par la somptuosité de la couleur qui l'impose comme l'un des grands coloristes de l'histoire de la peinture occidentale.



« Poser la couleur sur la couleur de la toile et en accepter la modification par la couleur du support, c'est accepter aussi un résultat qui n'est pas celui de la couleur choisie mais celui de la couleur acceptée dans sa modification. La relation entretenue avec elle passe par cette obligation, la recevoir telle sans l'avoir voulue en nourrir son désir et sa charge. »

Claude Viallat - Nîmes, le 02/08/2007



« La répétition d'une forme est un principe élémentaire, un système forme contre forme etc., une contrainte libérant la fabrique, le résultat étant de toute manière décoratif et accepté comme tel.

Répéter c'est redire dans le temps, identique et différent forcément. Accepter la différence et ressasser le semblable. »

Claude Viallat - Nîmes, le 30/01/2009

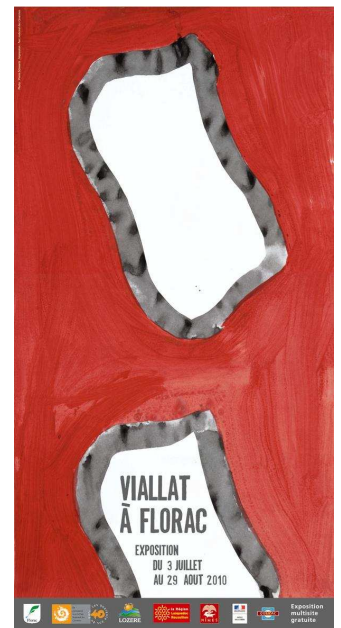
Les lieux d'exposition

En intérieur

- temple (*du lundi au samedi de 10h à 12h et de 16h à 19h*)
- mairie, salle du conseil (*heures d'ouverture des bureaux*)
- château, salle Emile Leynaud (*tous les jours, de 9h à 18h30*)

En extérieur

- façade au-dessus du passage de la sous-préfecture côté est
- façade orientale de la mairie
- façade orientale du château donnant sur la cour
- façade du centre d'information du Parc national des Cévennes
- façade en face du centre d'information du Parc national des Cévennes

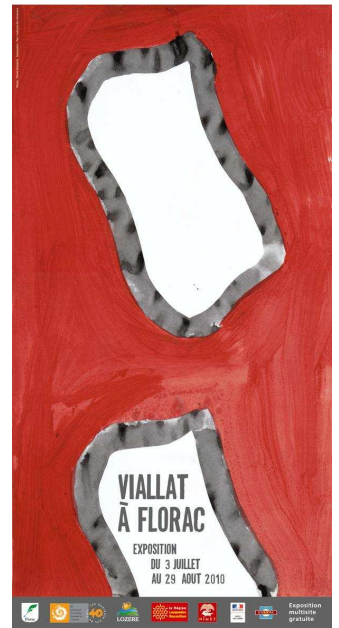


Les œuvres exposées

- 078 - acrylique sur raboutage - *76 x 82 cm* – 2009
- 080 - acrylique sur raboutage - *88 x 65 cm* – 2009
- 085 - acrylique sur raboutage - *53 x 75 cm* – 2009
- 093 - acrylique sur raboutage - *156 x 95 cm* – 2009
- 154 - acrylique sur bâche - *442 x 108 cm* – 2009
- 176 - acrylique sur raboutage - *128 x 73 cm* – 2009
- 205 - acrylique sur nappe imprimée - *164 diam.* – 2009
- 231 - acrylique sur montage de tissus - *162 x 100 cm* – 2009
- 264 - acrylique sur collage de tissus - *155 x 130 cm* – 2009
- 350 - acrylique sur raboutage - *70 x 90 cm* - 2009
- 418 - acrylique sur raboutage - *44 x 82cm* - 2009
- 427 - acrylique sur parasol de bar - *313 diam.* – 2009
- 003 - acrylique sur raboutage - *60 x 114 cm* – 2010
- 007 - acrylique sur montage de 2 tissus - *173 x137 cm* – 2010
- 044 - acrylique sur raboutage - *98 x 84 cm* – 2010
- 052 - acrylique sur toile - *113 x 484 cm* – 2010



- 053 - acrylique sur bâche - *385 x 90 cm* – 2010
- 054 - acrylique sur bâche - *482 x 100 cm* – 2010
- 056 - acrylique sur bâche - *440 x 100 cm* – 2010





064 - acrylique sur toile de jute - *240 x 143 cm* – 2010

066 - acrylique sur toile blanche - *400 x 122 cm* – 2010

ce002 - acrylique sur raboutage dans cercle de bois peint - *69 diam.* – 2001

ce004 - acrylique sur toile et tapisserie dans cercle de barrique - *82 x 62 cm* – 2005

ce005 - sangle tendue dans cercle de barrique - *62 diam.* – 2005

ce001 - acrylique sur échantillons tissu dans cercle de barrique - *71 diam.* – 2009

ce007 - acrylique sur collage de tissu dans cercle de barrique - *62 diam.* – 2009

ce008 - objet bois flotté et galon dans cercle de barrique - *72,5 diam.* – 2009

ce018 - acrylique sur fragment de tablier dans cercle de barrique - *61 diam.* – 2009

ce023 - lanières de tissu tendu dans cercle peint - *81 diam* – 2009

ce025 - lanière peinte et corde dans cercle de barrique - *64 x 59 cm* – 2009

ce001 - acrylique sur toile, ficelle dans cercle peint - *81 diam* – 2010

ce003 - acrylique sur toile et canevas dans cercle peint - *81 diam* – 2010

ce004 - acrylique sur tissu dans cercle de bois peint - *81 diam.* – 2010

ce005 - acrylique sur broderie et mouchoir dans cercle - *81 diam.* – 2010

ce006 - acrylique sur tissu et broderie dans cercle peint - *81 diam.* – 2010

ce007 - acrylique sur tissu, lanières, dans cercle peint - *81 diam.* – 2010

ce008 - acrylique sur tissu, corde et pompon dans cercle peint - *81 diam.* – 2010

ce009 - acrylique sur tissu, peluche, dans cercle de bois peint - *81 diam.* – 2010
ce012 - acrylique sur raboutage dans cercle de bois - *80 diam.* – 2010
ce013 - acrylique sur napperon dans cercle de barrique - *70 diam.* – 2010
ce015 - ceinture et baguette dans cercle de barrique - *60 diam.* – 2010
ce016 - acrylique sur fond de chaise dans cercle - *70 diam.* – 2010
ce017 - acrylique sur raboutage dans cercle de barrique - *60 diam.* – 2010
ce018 - acrylique sur raboutage dans cercle de barrique - *60 diam.* – 2010
ce019 - acrylique sur tissu, sangles de tissu dans cercle de bois - *70 diam.* – 2010
ce021 - cordelette et frange de rideau dans cercle - *70 diam.* – 2010
ce024 - cordelette dans cercle brisé partie inférieure - *60 diam.* – 2010
ce026 - acrylique sur fragment de rideau dans cercle de bois - *71 diam.* – 2010
ce027 - 2 cordelettes tendues dans cercle de barrique - *71 diam.* – 2010
ce028 - cordelette et pompons de rideau dans cercle de barrique - *71 diam.* – 2010
ce030 - ficelle et fragment de bois dans cercle de bois - *70 diam.* – 2010
137 - acrylique sur tissu d'ameublement - *126 x 106 cm* – 2008
060 - acrylique sur drap - *320 x 122 cm* – 2010
101 - acrylique sur montage de tissus - *130 x 135 cm* - 2010



Prêt de la Ville de Nîmes : toiles exposées au temple de Florac

352- acrylique sur toile rouge- *152 x 229 cm* – *2007*
353 - acrylique sur toile jaune - *149 x 339 cm* – *2007*
349 - acrylique sur toile rose - *50 x 221 cm* – *2007*
357 - acrylique sur toile verte - *153 x 232 cm* – *2007*

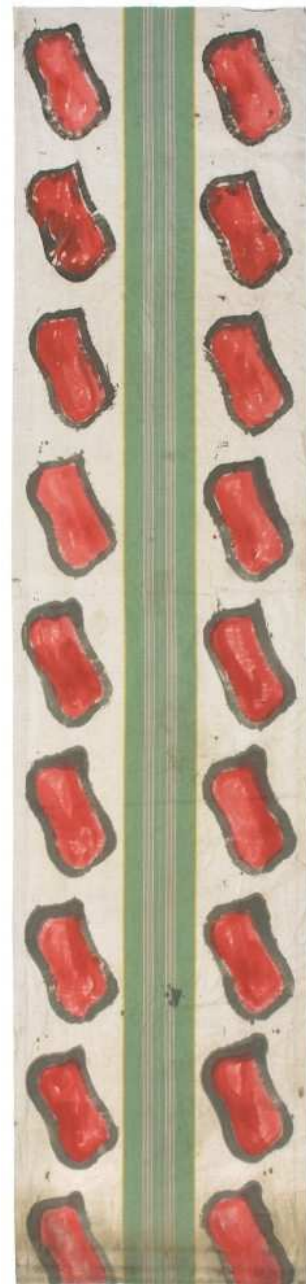
356 - acrylique sur toile rouge - 153 x 233 cm - *2007*

351 - acrylique sur toile violette - 150 x 228 cm – *2007*

348 - acrylique sur toile bleue - 152 x 217 cm – *2007*

347 - acrylique sur toile jaune - 152 x 219 cm - *2007*

350 - acrylique sur toile bleue - 150 x 228 cm – *2007*



Les partenaires

La préfecture de la Lozère

www.lozere.pref.gouv.fr

La commune de Florac

www.ville-florac.fr

Le Parc national des Cévennes

www.cevennes-parcnational.fr

La région Languedoc Roussillon

www.laregion.fr

Le conseil général de la Lozère

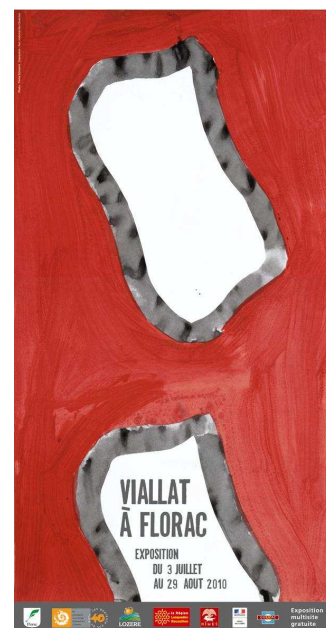
www.lozere.fr

La ville de Nîmes

www.nimes.fr

Eau de Quézac

www.eaudequezac.com



Où voir Viallat cet été ?

Maison de la Lozère à Paris, du 15 juin au 5 juillet 2010

Exposition de six œuvres aimablement prêtées par la galerie Daniel Templon

1 bis, rue Hautefeuille
75006 PARIS
M° St Michel
01 43 54 26 64

Espace From Point to Point, du 1^{er} juillet au 7 août 2010

2 bis, place de la Calade
30000 NIMES
04 66 36 03 11
Tous les jours sauf le dimanche de 10 h à 12 h et de 14 h à 19 h

Hôtel des Consuls à Uzès, du 2 au 13 juillet 2010

Exposition d'estampes contemporaines proposée par les Editions Bervillé

25, rue du Docteur Blanchard
30700 UZES
Tous les jours de 10 h à 12 h30 et de 17 h à 20 h
Contact : Jacques Bervillé - 06 79 67 52 38

Ville de Florac, du 3 juillet au 29 août 2010

Exposition multisite en intérieur et en extérieur

www.viallat-a-florac.fr

Contact presse :

catherine.dubois@cevennes-parcnational.fr - 06 87 86 85 84

Maison Euzéby de Russan, du 22 juillet au 24 août 2010

Exposition « Allez-vous en couleurs charmantes »

Place de la fontaine

Russan

30190 SAINTE ANASTASIE

Contact : Lilian Euzéby - 06 09 74 76 36

Tous les jours de 10h à 13h et de 16h à 19h

